

# B.Well

Caring for everyone

دستورالعمل‌های راه‌اندازی



## WI-911

آبفشان  
دهانی

FA



 PRO

 MED

 TECHNO



## دستورالعمل‌های راه‌اندازی آبغشان دهانی WI-911

### فهرست مطالب

1. اقدامات احتیاطی و ایمنی ..... 4
2. موارد استفاده ..... 6
3. محتویات عرضه‌شده ..... 6
4. آماده شدن برای کار ..... 6
5. شارژ کردن دستگاه ..... 7
6. استفاده از دستگاه ..... 7
7. پس از استفاده ..... 9
8. مراقبت و تمیز کردن ..... 9
9. مشکلات احتمالی ..... 9
10. دفع باتری و دستگاه ..... 10
11. مشخصات ..... 10
12. شرح نمادهای روی بسته‌بندی و برچسب ..... 11
13. استاندارد کاربردی ..... 11
14. اطلاعات مربوط به ضمانت‌نامه ..... 11

از شما بابت خرید آبغشان دهانی B.Well مدل WI-911 متشکریم. این دستگاه فاصله بین دندان‌ها را به‌طور چشمگیری تمیز می‌کند و جرم دندان‌ها را از بین می‌برد. این دستگاه مانع از ایجاد رسوب روی دندان‌ها می‌شود و به بهترین نحو از پوسیدگی و بیماری‌های پریدنتال جلوگیری می‌کند. در صورت داشتن پل، ایمپلنت، روکش و براکت ارتودنسی، برای مراقبت از دندان‌های خود از دستگاه کوچک آبغشان دهانی WI-911 استفاده کنید. از این دستگاه می‌توان برای ماساژ لثه نیز استفاده کرد تا گردش خون بیشتر شود و لثه بهبود یابد. سه حالت عملکرد این دستگاه حداکثر کارایی آن را تضمین می‌کنند.

## 1. اقدامات احتیاطی و ایمنی

### ! هشدار!

#### هرگز از محلول‌های زیر برای شستشوی دهان استفاده نکنید:

- مواد و محلول‌های حاوی ذرات معلق (جوشانده‌ها، سوسپانسیون‌ها، دمرکرده‌ها و غیره). این ذرات ممکن است باعث انسداد لوله مکش و نازل (سرلوله) شوند. محلول‌های حاوی روغن. روغن نوعی حلالی آلی است و استفاده از آن روی لوله مکش و قطعات دستگاه می‌تواند اثر فرسایشی داشته باشد.
- محلول‌های ضد عفونی‌کننده (پرمنگنات پتاسیم، میرامیستین و سایر داروهای ضد عفونی‌کننده).
- محلول‌های دهانشویه رایج.
- محلول‌های نمکی، خمیر دندان یا مواد شیمیایی.

#### محلول‌های مجاز برای آبفشان دهانی:

- آب ولرم تمیز (تا دمای 40 درجه سانتی‌گراد). اگر کیفیت آب شیر منطقه‌تان پایین است، از آب فیلترشده استفاده کنید.
- محلول‌های شستشوی مخصوص آبفشان (باید همیشه در نسبت مشخصی با آب مخلوط شوند. برای آگاهی از نسبت‌های توصیه‌شده به دستورالعمل مربوط به محلول‌های شستشوی شرکت سازنده مراجعه کنید).

### ! هشدار!

در صورت استفاده از محلول‌های مخصوص آبفشان، حتماً پس از استفاده از آن‌ها، دستگاه را با آب ولرم شیرین تمیز کنید: مخزن را پر از آب کنید و چرخه شستشو را یکبار دیگر انجام دهید و آب داخل مخزن را از طریق نازل تخلیه کنید. به تاریخ انقضای محلول‌های مجاز توجه ویژه داشته باشید. هرگز از محلول‌های تاریخ‌گذشته استفاده نکنید.

### ! هشدار!

- باتری‌های این دستگاه داخل آن تعبیه شده‌اند. از پرتاب دستگاه به درون آتش، گرم کردن، شارژ کردن، استفاده از دستگاه یا قرار دادن آن در مکان‌های با دمای بالا خودداری کنید.
- هرگز از آداپتور دارای سیم یا دوشاخه آسیب‌دیده استفاده نکنید.

### ! اقدامات احتیاطی:

- از دستگاه دارای آداپتور شارژ در حمام یا زیر دوش استفاده نکنید. هرگز آداپتور شارژ را در محلی نگهداری نکنید که احتمال افتادن آن در وان حمام، سینک دستشویی یا توالت فرنگی وجود دارد. این کار می‌تواند موجب برق‌گرفتگی یا آتش‌سوزی شود.
- به آبفشانی که در آب افتاده است دست نزنید، ابتدا آن را از برق جدا کنید.
- آبفشان را درون آب فرو نبرید.
- اگر آداپتور شارژ دستگاه آسیب دیده است یا اگر سیم برق به‌طور محکم به پریز متصل نیست، هرگز از دستگاه استفاده نکنید. این کار می‌تواند موجب برق‌گرفتگی، اتصال کوتاه برق یا آتش‌سوزی شود.
- هرگز سیم برق را با نیروی زیاد پاره نکنید، خم نکنید، نکشید یا نچرخانید. از قرار دادن اشیای سنگین روی سیم برق خودداری کنید و سیم را بین چنین اشیایی قرار ندهید. این کار می‌تواند موجب برق‌گرفتگی یا آتش‌سوزی شود. آداپتور شارژ را در آب فرو نبرید و هرگز آن را با آب نشویید. این کار می‌تواند موجب برق‌گرفتگی یا اتصال کوتاه برق شود.
- هرگز با دست‌های خیس آداپتور را به پریز برق وصل یا از آن جدا نکنید. این کار می‌تواند موجب برق‌گرفتگی شود.

- دستگاه را دور از دسترس کودکان نگهداری کنید. عدم رعایت این قاعده می‌تواند باعث بروز حوادث و وضعیت‌های خطرناک، مثل بلعیده شدن اتفاقی لوازم جانبی یا قطعات قابل جدا شدن دستگاه توسط کودک شود.
- طی فرایند تعمیر و نگهداری، دستگاه شارژ را از پریز برق جدا کنید. عدم رعایت این نکته می‌تواند موجب برق‌گرفتگی شود.
- دوشاخه برق و آداپتور شارژ را مرتباً تمیز کنید تا از ورود گردوغبار به آنها جلوگیری شود. عدم رعایت این قاعده می‌تواند موجب آتش‌سوزی ناشی از آسیب دیدن عایق در اثر رطوبت و انباشت گردوغبار شود.
- همواره بررسی کنید که دستگاه با منبع برق دارای ولتاژ نامی مناسب کار می‌کند. عدم رعایت این قاعده می‌تواند موجب برق‌گرفتگی یا آتش‌سوزی شود.
- از تغییر دادن اجزای دستگاه، جدا کردن قطعات و تعمیر آن توسط خودتان خودداری کنید. این کار می‌تواند موجب آتش‌سوزی، برق‌گرفتگی یا آسیب‌دیدگی شود. اگر دستگاه به تعمیر نیاز دارد (مثلاً، برای تعویض باتری) با مرکز مجاز خدمات B.Well تماس بگیرید.
- دستگاه را در جایی قرار ندهید که احتمال سقوط و شکستن آن وجود داشته باشد (مثلاً روی سینک دستشویی).
- در صورت گم شدن نازل، از دستگاه استفاده نکنید.
- وقتی دستگاه به پریز برق متصل است، از آن استفاده نکنید.

### ⚠ هشدار:

- کودکان و اشخاصی که توانایی کار کردن با این دستگاه را ندارند و افرادی که حواس قفره دهانشان ضعیف است، نباید از این دستگاه استفاده کنند. عدم رعایت این قاعده می‌تواند موجب آسیب‌دیدگی شود.
- نازلها را دور از دسترس کودکان نگهداری کنید، زیرا خطر بلعیده شدن آنها وجود دارد.
- از این دستگاه فقط برای تمیز کردن دهان استفاده کنید. گرفتن افشانه آب به سمت چشم، بینی، گوش یا گلو می‌تواند باعث آسیب‌دیدگی جدی شود. اگر دندان‌های شما تحت درمان بوده‌اند و دچار التهاب شدید لثه هستید، حتماً قبل از استفاده از دستگاه با دندانپزشک تماس بگیرید.
- افرادی که از درد دندان یا لثه رنج می‌برند، نمی‌توانند در برخی موارد از آبفشان استفاده کنند. با دندانپزشک مشورت کنید.
- در حین استفاده، نازل را محکم به روی دندان‌ها یا لثه فشار ندهید، زیرا ممکن است موجب آسیب‌دیدگی شود. هرگز آب با دمای بالای 40 درجه سانتی‌گراد را در مخزن نریزید.
- همیشه آداپتور شارژ را از پریز برق جدا کنید و هنگام جدا کردن، به جای کشیدن سیم برق، آداپتور را بیرون بکشید. عدم رعایت این قاعده می‌تواند موجب برق‌گرفتگی، اتصال کوتاه برق یا آتش‌سوزی شود.
- دستگاه را تمیز نگه دارید و برای شستشوی دهان فقط از آب شیرین و ولرم شیر استفاده کنید. برخی از انواع مایعات ذکرشده در فهرست ممنوعه برای آبفشان استفاده نکنند.
- بنابراین، هرگز از مایعات ذکرشده در فهرست ممنوعه برای آبفشان استفاده نکنید. فراموش نکنید که پس از استفاده از دستگاه حتماً آب باقیمانده در مخزن را تخلیه کنید و 2 الی 3 ثانیه دیگر با دستگاه کار کنید تا هیچ آبی در آن باقی نماند. اگر قواعد مربوط به سلامت و بهداشت رعایت نشوند، می‌تواند موجب رشد قارچ‌ها و باکتری‌هایی شود که برای سلامتی مضر هستند. این امر همچنین می‌تواند باعث ایجاد بو و خرابی در دستگاه اصلی شود.
- این دستگاه برای استفاده کودکان یا افرادی که دارای قابلیت‌های جسمی، حسی یا ذهنی محدود هستند یا افرادی که در این زمینه تخصص کافی ندارند طراحی نشده است، مگر اینکه تحت نظارت شخصی باشند که مسئولیت امنیت آنها را به‌عهده بگیرد یا دستورالعمل‌های دقیق استفاده از دستگاه را به آنها آموزش دهد. مراقب باشید که این دستگاه در دسترس کودکان نباشد و با آن بازی نکنند.

## 2. موارد استفاده

- آبفشان دهانی WI-911 و لوازم جانبی آن برای پیشگیری از موارد زیر طراحی شده‌اند:
- خونریزی لثه، پوسیدگی دندان، بیماری‌های پریودنتال، التهاب لثه، بیماری التهابی بافت‌های اطراف ایمپلنت؛ مورد استفاده برای آبفشانی با دارو و ماساژ مخاط دهان؛
  - تمیز کردن سیستم‌های ارتودنسی به‌طور مؤثر و مراقبت از حفره دهان و فضای بین دندان‌ها.
- این دستگاه برای استفاده شخصی طراحی شده است.

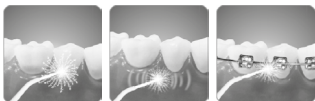
## 3. محتویات عرضه شده

1. آبفشان دهانی
2. عدد نازل استاندارد
3. مخزن آب
4. شارژر (آداپتور)
5. کیت باتری (تک سلول)
6. دستورالعمل‌های راه‌اندازی
7. کارت ضمانت‌نامه
8. جعبه

### ⚠ توجه:

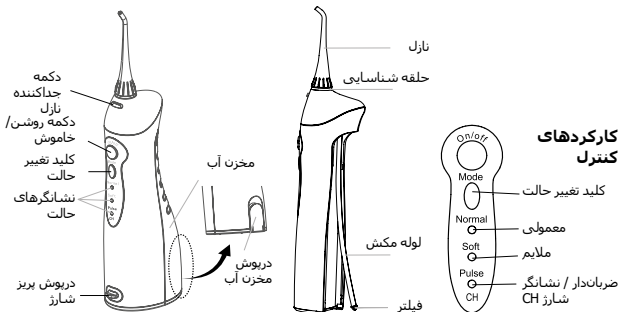
در زمان خرید، ممکن است داخل مخزن آب یا لوله مکش، رطوبت وجود داشته باشد. این رطوبت از آب مقطر مورد استفاده برای آزمایش محصول باقی مانده است و برای انسان خطری ندارد.

## نازل‌های استاندارد برای آبفشان WI-911



باکتری‌ها و ذرات غذا را از فضای بین دندان‌ها پاک کنید. لثه‌ها را به‌طور مؤثر ماساژ دهید. مناسب برای تمیز کردن پُل، ایمپلنت، روکش و براکت ارتودنسی. فاصله زمانی 6 ماهه برای تعویض توصیه می‌شود.

## 4. آماده شدن برای کار



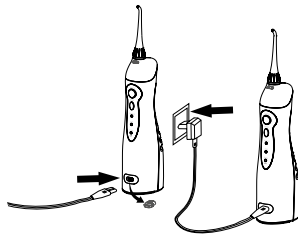
برای روشن/خاموش کردن دستگاه، دکمه On/off (روشن/خاموش) را فشار دهید. برای انتخاب حالت موردنظر برای افشانه آب (معمولی، ملایم، ضربان‌دار)، دکمه Mode (حالت) را فشار دهید. حالت انتخاب‌شده توسط نشانگر حالت نشان داده می‌شود. اگر خواستید از حالت دیگری استفاده کنید، کلید تغییر حالت را فشار دهید تا دستگاه به تنظیمات موردنظر تغییر یابد. با فشار دادن کلید تغییر حالت، حالت افشانه آب از «معمولی» به «ملایم» و «ضربان‌دار» تغییر می‌کند.

### حالت و نشانگر آن

1. **کلید تغییر حالت** (با فشار دادن آن می‌توانید تنظیمات افشانه آب و چراغ نشانگر حالت مربوطه را تغییر دهید).
  2. **معمولی** - تمیز کردن مؤثر دهان.
  3. **ملایم** - تمیز کردن آرام و دقیق دندان‌ها و لثه‌های حساس.
  4. **ضربان‌دار** - تمیز کردن و ماساژ دادن لثه.
- توجه:** اگر برای اولین بار از دستگاه استفاده می‌کنید، دکمه «روشن/خاموش» را برای روشن کردن دستگاه فشار دهید و سپس هر یک از حالت‌های افشانه آب را با مخزن پر از آب آزمایش کنید.

## 5. شارژ کردن دستگاه

1. سیم آداپتور را به پریز شارژ آیفشان و آداپتور را به پریز برق وصل کنید (مطمئن شوید که در داخل پریز آیفشان هیچ رطوبتی وجود نداشته باشد).
2. وقتی آیفشان در حال شارژ شدن است، نشانگر CH چشمک می‌زند؛ وقتی دستگاه شارژ شد، نشانگر CH به‌طور مداوم روشن می‌ماند.
3. وقتی دستگاه کاملاً شارژ شد، درپوش پریز شارژ را ببندید.

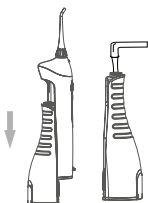


### توجه: ⚠

اگر حین روند و پس از آن، نشانگر CH پیوسته چشمک می‌زند، به این معنی است که باتری آیفشان باید شارژ شود. شارژ باتری تقریباً پس از 8 ساعت کامل می‌شود.

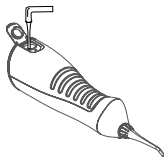
## 6. استفاده از دستگاه

1. نازل را به بخش فرورفته مربوطه روی دستگاه اصلی متصل کنید. برای جدا کردن نازل، دکمه جداکننده نازل را فشار دهید و نازل را به سمت بالا بکشید.
2. با هر یک از روش‌های پیشنهادی زیر می‌توانید مخزن را با آب پر کنید:



در حالی که دستگاه اصلی را به حالت عمودی نگه داشته‌اید، مخزن آب را جدا کنید. مخزن را با آب در دمای 40 درجه سانتی‌گراد یا کمتر پر کنید و دوباره مخزن را داخل دستگاه قرار دهید.

1

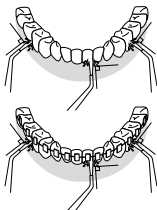


درپوش مخزن آب را باز کنید، دستگاه اصلی را طوری نگه دارید که تراز باشد، سپس مخزن را با آب در دمای 40 درجه سانتی‌گراد یا کمتر پر کنید. درپوش را ببندید و مطمئن شوید که محکم قفل شده است.

2

**ⓘ احتیاط! هرگز بدون نازل از آیفشان پر از آب استفاده نکنید، زیرا ممکن است باعث خرابی دستگاه شود.**

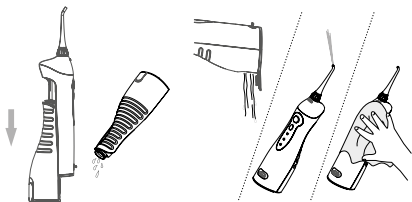
- همیشه فقط از آب تازه شیر استفاده کنید.
- برای پر کردن مخزن، هرگز از محلول‌های ذکرشده در فهرست ممنوعه که در ابتدای دستورالعمل‌ها، «بخش 1، اقدامات احتیاطی و ایمنی» مشخص شد، استفاده نکنید.
- برای حصول اطمینان از کارکرد بدون مشکل، مطمئن شوید که هنگام پر کردن مخزن با آب، آیفشان خاموش است.
- دستگاه را بدون آب به کار نیندازید، به جز هنگامی که آب باقی‌مانده را پس از استفاده از دستگاه خالی می‌کنید. استفاده از دستگاه بدون آب ممکن است باعث خرابی دستگاه شود.
- 3. قبل از فشار دادن کلید روشن/خاموش، نازل را در دهانتان قرار دهید. روی سینک دستشویی خم شوید و دستگاه را به صورت عمودی در همان جهتی که نازل قرار دارد به سمت دندان‌هایتان بگیرید. دهانتان را حین آیفشانی اندکی ببندید تا از پاشیدن آب جلوگیری شود.
- 4. دستگاه در حالت از پیش انتخاب‌شده شروع به کار می‌کند. اگر کلید تغییر حالت را در حین استفاده فشار دهید، حالت تغییر می‌کند. وقتی مخزن آب کاملاً پر است، می‌توانید به مدت 40 الی 60 ثانیه از دستگاه استفاده کنید. دهانتان را کمی باز نگه دارید تا آب از آن خارج شود.
- 5. افشانه را تا حد امکان به صورت عمودتر به فضای بین دندان‌ها یا شکاف لثه نگه دارید. آن را به آرامی در امتداد دندان‌ها حرکت دهید. فضای بین دندان‌ها یا ناحیه اطراف براکت ارتودنسی را با دقت ویژه‌ای تمیز کنید. برای کسب نتایج بهتر، ابتدا دندان‌های آسیاب (دندان‌های عقب) را تمیز کنید و به تدریج به سمت دندان‌های جلویی بروید. دستگاه را در امتداد لثه‌ها حرکت دهید و آن را در اطراف شکاف بین دندان‌ها نگه دارید. به این کار ادامه دهید تا تمام نواحی اطراف و بین دندان‌ها کاملاً تمیز شوند. همیشه یادتان باشد که آیفشان دهانی هرگز جای مسواک زدن را نمی‌گیرد. دندان‌های طبیعی یا مصنوعی خود را حداقل پنج دقیقه بعد از خوردن غذا تمیز کنید و سپس از این دستگاه استفاده کنید.
- 6. پس از استفاده، دکمه «روشن/خاموش» را فشار دهید تا آیفشان خاموش شود، سپس آن را از دهانتان بیرون بیاورید.





## 7. پس از استفاده

1. بدون جدا کردن نازل از آیفشان، درپوش مخزن آب را باز کنید یا مخزن را جدا کنید و آب آن را تخلیه کنید.
2. دستگاه را به مدت چند ثانیه روشن کنید تا آب باقی‌مانده تخلیه شود.
3. آیفشان را با پارچه خشکی پاک کنید.



### ⚠️ توجه:

- همیشه آب باقی‌مانده را تخلیه کنید. این کار از ایجاد آلودگی و رشد باکتری‌ها در آب باقی‌مانده در دستگاه جلوگیری می‌کند.
- اگر قصد ندارید برای مدت‌زمان طولانی از دستگاه استفاده کنید، فراموش نکنید که دستگاه را قبل از قرار دادن در جای خود، تمیز و خشک کنید.

## 8. مراقبت و تمیز کردن

### تمیز کردن

دستگاه را خاموش کنید، مخزن آب و نازل را جدا کنید. هنگام شستشو، هرگز از آب با دمای بالای 50 درجه سانتی‌گراد استفاده نکنید. برای تمیز کردن دستگاه، فقط از آب یا مواد شوینده دارای PH خنثی استفاده کنید. هرگز برای تمیز کردن دستگاه از سود سوزآور یا ساینده‌ها استفاده نکنید، زیرا ممکن است به دستگاه آسیب برسانند.

### دستگاه اصلی

برای تمیز کردن دستگاه اصلی، از دستمال پارچه‌ای استفاده کنید. برای از بین بردن کثیفی‌هایی که دسترسی به آن‌ها دشوار است، از صابون مایع یا آب استفاده کنید. فقط از مواد شوینده دارای PH خنثی استفاده کنید. هرگز از سود سوزآور و مواد ساینده (مانند سرکه یا حلال‌های رسوب آهک) استفاده نکنید، زیرا می‌توانند به دستگاه آسیب برسانند.

- هرگز دستگاه اصلی را داخل آب فرو نبرید.
- پس از شستشو، دستگاه اصلی را با دستمال پارچه‌ای خشک کنید.

### مخزن آب

- مخزن را با آب بشویید.
- پس از تمیز کردن، آب مخزن را تخلیه کنید.
- اگر قصد ندارید از دستگاه به مدت یک هفته یا بیشتر استفاده کنید، داخل و خارج مخزن را خشک کنید.
- برای تمیز کردن، فقط از مواد شوینده ملایم دارای PH خنثی استفاده کنید.

### نازل

- نازل را با آب بشویید و با پارچه نرم خشک کنید.
- فاصله زمانی 3 الی 6 ماهه برای تعویض نازل توصیه می‌شود.

**لوله مکش**

- لوله مکش را با آب بشوید و با پارچه نرمی خشک کنید.
- لوله را خم نکنید، نکشید یا نیچانید.

**9. مشکلات احتمالی**

مشکل	علت	راهکار
آبفشان کار نمی‌کند	دستگاه را تازه خریداری کرده‌اید یا به مدت بیش از 3 ماه از آن استفاده نکرده‌اید	باتری را به مدت 8 ساعت شارژ کنید
حتی پس از شارژ کردن آبفشان، فقط برای چند دقیقه می‌توان از آن استفاده کرد	چرخه کار باتری در حال اتمام است	با مرکز خدمات تماس بگیرید
فشار آب کم است	نازل مسدود شده است	باتری را به مدت 8 ساعت شارژ کنید
	نازل کج شده است	نازل را تعویض کنید
	فیلتر مسدود شده است	فیلتر را تمیز کنید
آب از نازل خارج نمی‌شود	مخزن آب خالی است	آب داخل مخزن بریزید
	طرز قرار گرفتن دستگاه نادرست است	هنگام استفاده از دستگاه اصلی، آن را به حالت عمود نگه دارید

**10. دفع باتری و دستگاه**

بعد از اتمام عمر دستگاه و قبل از دفع آن، حتماً باتری‌ها را خارج کنید. هنگام خارج کردن باتری، حفاظت از چشم و دست را فراموش نکنید. باتری را به صورت جداگانه از دستگاه برقی اصلی دور بریزید. در صورت داشتن سؤال درباره خارج کردن باتری از دستگاه برقی، لطفاً با مرکز تماس یا مرکز خدمات تماس بگیرید.

**حفاظت از محیط زیست و بازیافت:**

در این دستگاه از باتری‌های لیتیوم یون استفاده شده است. اگر مکان دفع مخصوص در کشورتان وجود دارد، لطفاً باتری را حتماً در آن محل دفع کنید. برای ادامه استفاده از دستگاه، باتری‌ها را باز یا تعویض نکنید. برای تعویض آن‌ها، فقط به مراکز خدمات مجاز مراجعه کنید. این دستگاه باید مطابق با استانداردهای مناسب دفع شود و نباید به‌عنوان زباله خانگی دور انداخته شود.

**11. مشخصات**

زمان شارژ باتری:	≈ 8 ساعت
عمر عملیاتی باتری:	حداکثر تا 1000 چرخه (شارژ/تخلیه)
نوع باتری:	لیتیوم یون
مدت زمان کار در هر شارژ:	≈ 70 دقیقه
ولتاژ نامی:	100 الی 240 ولت، 50/60 هرترز
شارژر (آداپتور):	5.0 ولت --- 600 میلی‌آمپر
ابعاد (عرض × ارتفاع × عمق):	55 × 195 × 70 میلی‌متر
وزن دستگاه:	دستگاه اصلی - 253 گرم، شارژر (آداپتور) - 65 گرم
ظرفیت مخزن آب:	150 میلی‌لیتر




مدت‌زمان کار با مخزن پر:  
فرکانس ضریان آب:  
حداقل/حداکثر فشار افشانه:  
خاموش شدن خودکار:  
شرایط نگهداری:

40 الی 60 ثانیه، بسته به حالت عملکرد  
1600 ضریان در دقیقه  
275 الی 620 کیلوپاسکال  
ظرف 2 دقیقه پس از راه‌اندازی  
-10 الی +40 درجه سانتی‌گراد،  
رطوبت نسبی، حداکثر 85 درصد.  
0 الی 40 درجه سانتی‌گراد  
رطوبت نسبی، حداکثر 85 درصد.

شرایط استفاده:

از دستگاه در برابر سقوط و ضربه محافظت کنید. دستگاه را از دماهای بالا دور نگه دارید و در معرض نور مستقیم خورشید قرار ندهید.

## 12. شرح نمادهای روی بسته‌بندی و برجسب

قبل از استفاده، دستورالعمل‌ها را دنبال کنید	
نام شرکت سازنده	
شماره محصول	<b>REF</b>
شماره سری ساخت	<b>LOT</b>
شماره سریال	<b>SN</b>
کلاس الکتریکی دو	

دفع پس‌ماند به‌منظور جمع‌آوری جداگانه	
نشان CE (مورد قبول اروپا)	<b>CE</b>
درجه حفاظت در برابر ورود آلودگی‌های خانگی	<b>IPX7</b>
شرایط عملیاتی، دما 0 الی 40 درجه‌سانتی‌گراد	
شرایط نگهداری، دما -10 الی 40 درجه‌سانتی‌گراد	

تاریخ تولید دستگاه روی برجسب آن در شماره سریال (SN) به‌صورت رمز نوشته شده است: دو رقم اول نشان‌دهنده هفته ساخت و دو رقم دوم نشان‌دهنده سال ساخت هستند.

## 13. استاندارد کاربردی

نمونه ارائه‌شده از دستگاه فوق برای مطابقت با نشان CE، دستورالعمل اتحادیه اروپا و استانداردهای زیر مورد آزمایش قرار گرفته است:

- دستورالعمل ولتاژ پایین 2014/35/EU دستورالعمل سازگاری الکترومغناطیسی 2014/30/EU.

## 14. اطلاعات مربوط به ضمانت‌نامه

مدت‌زمان ضمانت دستگاه 2 سال پس از تاریخ خرید و مدت‌زمان ضمانت نازل‌های استاندارد 6 ماه پس از تاریخ خرید است. این ضمانت‌نامه هیچ‌گونه خسارت ناشی از استفاده ناصحیح را شامل نمی‌شود. چنانچه در طول مدت اعتبار ضمانت‌نامه، عیبی در ساخت دستگاه مشاهده شد، قطعه معیوب تعمیر می‌شود یا اگر تعمیر دستگاه غیرممکن باشد، با دستگاهی دیگر تعویض خواهد شد. ضمانت‌نامه این موارد را شامل نمی‌شود: اجزاء، وسایل مصرفی مستعد فرسودگی، باتری‌ها، کیسه‌ها، بسته‌بندی.



رازان طب آپادانا

نماینده رسمی و انحصاری محصولات

B.Well Swiss AG



**B.Well Swiss AG,**

Bahnhofstrasse 24, 9443 Widnau, Switzerland

[www.bwell-swiss.ch](http://www.bwell-swiss.ch)

IM\_WI-911\_FA\_4220